



Tasarım: Nurgün Bayazıt



Paylaşım Açık Modeller  
MAYIS 2020

“BAHAR”  
KAZAK

İşte Örgütopya'nın 3. özgün tasarımı...

Nurgün'ün bahçesindeki çiçeklerinden ilham aldığı, içimizi ısıtan havalarda rahatça kullanılabilmesi için tasarladığı, güzel günlerin habercisi “Bahar” kazak. Bahar kazak dikişsiz olarak yukarıdan başlanarak yuvarlak şişlerle örüldü. Arkadaki pili kazağa rahat bir duruş vermek için tasarlandı. Kısa kollar ilkbahar ve geçiş dönemi havaları için ideal ama 3/4 kol boyunda (truvakar) olarak da tasarlanabilir. Boyunda kısa sıralarla şekillendirme yapıldı ve kısa sıralar arka bedenın alt kısmında tekrar uygulanarak ön taraftan daha uzun olması sağlandı.



BEDEN: XL



**BİTMİŞ ÖLÇÜ:** Göğüs kısmında 125 cm.  
(Yaklaşık 10-15 cm bolluk payı vardır.)



**NUMUNE İLMEK VE SIRA ÖLÇEĞİ:** 28 ilmek x 40 sıra = 10 mm.  
3.25 mm şişle ve gerilme işlemi (bloklama) yapıldıktan sonra ölçülmüştür.



**GEREKEN BECERİLER:** Düz ve ters örgü, ilmek atma, kesme/kapama, iki renkli düz örgü, arttırma, eksiltme.



**ZORLUK DERESESİ:** 3/4



**ŞİŞ:** Beden ve renkli motifli roba kısmı için 3.25 mm kalınlığında 40 cm ve 100cm uzunluğunda yuvarlak şiş. Lastik kısımları için 40 cm uzunluğuna 3.0 mm kalınlığında yuvarlak şiş veya 5 adet iki ucu açık şiş (çorap şişi)



**YARDIMCI EKİPMAN:** İlmek ayracı, yün iğnesi, artık ipler.

**NOTLAR:** Bahar kazak dikişsiz olarak yukardan başlanarak yuvarlak şişlerle örüldü. Arkadaki pili kazağa rahat bir duruş vermek için tasarlandı. Arka boyunda kısa sıralar ile şekillendirme yapıldı ve kısa sıralar arka bedenin alt kısmında tekrarlanarak arka bedenin ön taraftan daha uzun olması sağlandı.



**İP :** İki farklı renkte çorap ipi kalınlığında ince ip.  
**ANA RENK (AR):** Yaklaşık 1200 m, 300 gr.  
**DESEN RENGİ (DR):** Yaklaşık 400 m, 120 gr.

## K I S A L T M A L A R

d	düz
t	ters
arkb	arka bacağından
art	arttırma (sola dönük arttırma yapılmıştır).
AR	ana renk
DR	desen rengi
AA	ana ayraç
KA	kenar ayracı
kyd	kaydır
AA kyd	ana ayracı kaydır (sol şişten sağ şişe geçir). Bu işlem her sıra başında tekrar edilecektir.
B	1 ilmekte Baloncuk yapılacak
AK	ayraç koy
KAK	kenar ayracı koy
s&d	sar ve dön
ÖY	ön yüz (örgünün ön tarafı; modelin uygulandığı taraf)
TY	ters yüz (örgünün arka yüzü, modelin ters tarafı, bu modelde kazağın iç yüzü)
2dbrb	2 ilmeği beraber düz örme
ÖİA	örerek ilmek atma

## YAKA LASTİĞİ

Lastik örmek için kullanılacak 40 cm'lik 3.0 mm yuvarlak şiş ile geçici ilmek tekniği ile 155 ilmek atarak başlayın. İlmeklerinizin dönmediğinden emin olarak iki ucu birleştirin ve yuvarlak örmeye başlayın. Birleşim yerini ve sıra başını belirlemek için araya ilmek ayracı yerleştirin. Bu ayraca ana ayraç (AA) diyeceğiz. Ana ayracın bulunduğu yer boyunun arka ortasında bulunmaktadır.

## LASTİK SIRALARI

\*[3d arkb,2t]; \* dan itibaren sıra başına kadar tekrar edin (düz örerken ilmekler arka bacağından alınarak örülecektir).

Yaka lastiği başlangıçtan itibaren 3 cm oluncaya kadar lastik sıralarını tekrar edin. Bedeni örmek için ilmeklerinizi kullanacağınız 3,25 veya 3,5 numara şişinize geçirin.

Sıra 1: AA kyd, 1art, tüm sırayı düz ör. (toplam 156 ilmek olacak)

Sıra 2 (Arttırma Sırası 1): AA kyd, \*[2d, 1art]; \*sıra sonuna kadar tekrar edilecek. (Arttırma için istediğiniz bir tekniği kullanabilirsiniz. Burada iki ilmek arasından ipi geçirerek sola dönük arttırma yapılacaktır.)

78 ilmek arttırma, toplam ilmek sayısı 234.

Sıra 3: AA kyd, tüm sırayı düz ör.

Sıra 4: Desen rengi ipinizi bağlayın. AA kyd, \*[1ARd, 1 DRd]; \* sıra sonuna kadar tekrarlanarak devam edecek. (İki renk uygulanacak)



Sıra 5-8: AA kyd, tüm sırayı düz ör.

(Burada roba rengine kara verilecek. Robanın arka planının açık renkli olmasını istiyorsanız, renklerinizi buna göre ayarlamalısınız.)

Sıra 9 (Baloncuk Sırası): AA kyd, \*[5d, 1B]; \*sıra sonuna kadar tekrar edilecek.

**Not:** Baloncuk yapımı isteğe bağlıdır. Baloncuk yapmak için seçilen ilmeğin ön, arka, ön, arka ve ön bacağından örerek beş yeni ilmek çıkartın. Bu ilmekleri sol şişe alın ve beş ilmeği bir sıra düz örün. İlmekleri tekrar sol şişe geçirin. Daha sonra 2.,3., 4. ve 5. ilmekleri 1. ilmeğin üzerinden atlatarak tek ilmek haline getirin (tekrar baloncuga başladığımız ilmeğe döndük). İpinizi öne alın, baloncuk ilmeğini tekrar sağ şişe geçirin, ipiniz arkaya alarak baloncuk yaptığınız ilmeği sarmış olun. Daha sonra 5 ilmek düz örün ve diğer baloncugu yapmaya başlayın.

Sıra 10-14 : AA kyd, tüm sırayı düz ör.

## MODEL YAPIM NOTLARI

## BÖLÜM 2



## KISA SIRALAR

## Short Rows

Bu bölümde arka boyun kısmında uygulanacak kısa sıraların (short rows) yapımına geçilmektedir. Kısa sıraların yapımında kullanılan pek çok yöntem vardır; Japon yöntemi, Alman yöntemi ve sar ve dön (wrap and turn) en çok kullanılan yöntemlerdir.

Burada sar ve dön yöntemi anlatılacaktır ama tercih edilen diğer yöntemlerde kullanılabilir.

Sıra 1: AA kyd, 52d, s&d, AK (ÖY)

Sıra 2: 52t, AA kyd, 52t, s&d, AK (TY)

Sıra 3: Bir sonraki Ayraca (sarıp döndüğünüz ilmeğe) 5 ilmek kalıncaya kadar düz örün, s&d (ÖY).

Sıra 4: Bir sonraki Ayraca (sarıp döndüğünüz ilmeğe) 5 ilmek kalıncaya kadar ters örün, s&d (TY)

Sıra 3 ve Sıra 4'ü, 4 kez daha tekrar edin. (Toplam 12 sıra kısa olarak örülecektir.)

Buradan itibaren ön yüze ve ana ayrıca dönmüş bulunuyoruz. Bu sırayı tamamen düz öreceğiz ve kısa sıralarda sararak döndüğümüz ilmekleri toplayacağız. İlmekleri toplarken sardığımız iple, sarma işlemini uyguladığımız ilmeği 2dbrb yaparak birlikte öreceğiz ve geri dönüşlerde oluşan delikleri kapatacağız. Bu sırada ana ayrıca dışındaki tüm ayrıçaları yeri geldikçe kaldırın.

## MODEL YAPIM NOTLARI

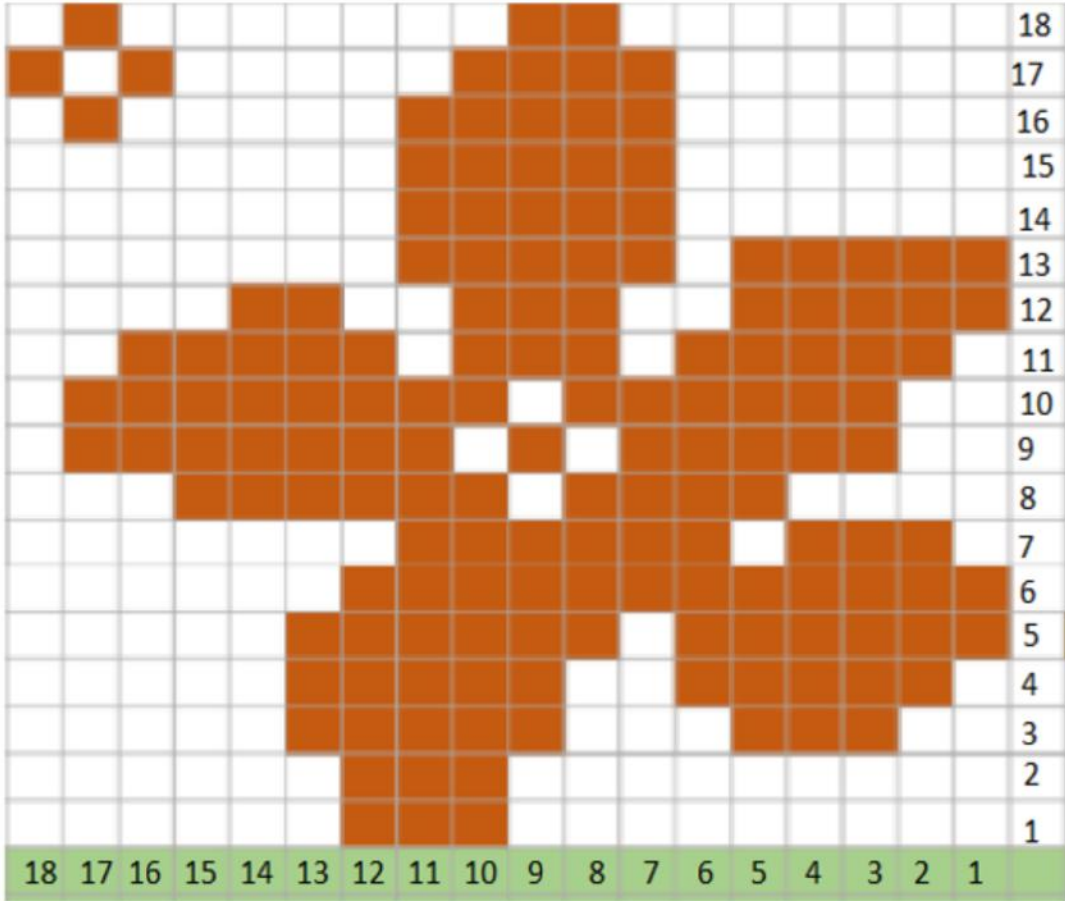
## BÖLÜM 3

## ROBA

Sıra 1-4: AA kyd, tüm sırayı düz ör.

Bu bölümde ilk çiçek motifini uygulamaya başlıyoruz. Desen rengi ipinizi (DR) bağlayın.

Sıra 5-23: ÇİÇEK DESENİ ŞEMA 1' i uygulayın.  
(çiçek deseni 13 kere tekrar edecektir.)



## ÇİÇEK DESENİ ŞEMA 1

Sıra 24 (Arttırma Sırası 2): AA kyd, \*[3d, 1art]; \*sıra sonuna kadar tekrar edilecek. 78 ilmek artış, toplam 312 ilmek.

Sıra 25: AA kyd, tüm sırayı düz ör.

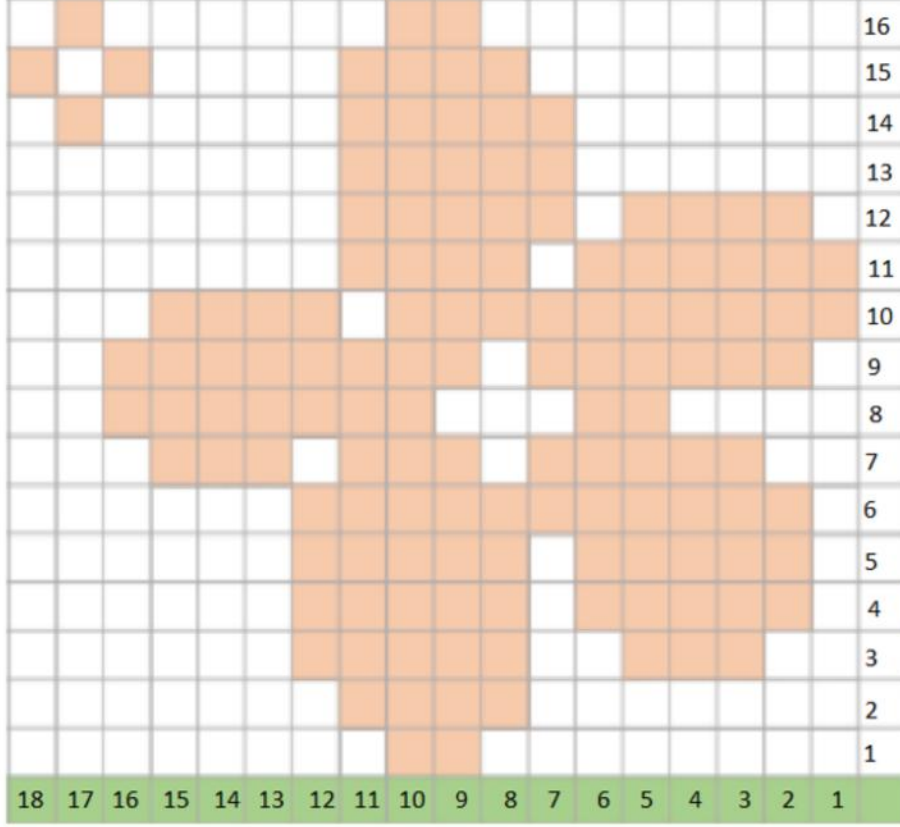
Sıra 26 (Arttırma Sırası 3): AA kyd, \*[26d, 1art]; \*sıra sonuna kadar tekrar edilecek. 12 ilmek artış, toplam 324 ilmek.

Sıra 27-28: AA kyd, tüm sırayı düz ör.

## MODEL YAPIM NOTLARI

## BÖLÜM 3

Sıra 29-45: ÇİÇEK DESENİ ŞEMA 2' yi uygulayın.  
(çiçek deseni 18 kere tekrar edecektir.)



## ÇİÇEK DESENİ ŞEMA 2

Sıra 46 (Arttırma Sırası 3): AA kyd, \*[3d, 1art]; \*sıra sonuna kadar tekrar edilecek. 108 ilmek artış, toplam 432 ilmek.

Sıra 47-50: AA kyd, tüm sırayı düz ör.

Sıra 51-69: ÇİÇEK DESENİ ŞEMA 1 'i uygulayın.  
(Çiçek deseni 24 kere tekrar edecektir.)

Desen rengi ipinizi kopartın.

Sıra 70: AA kyd, tüm sırayı düz ör.

Sıra 71-74: AA kyd, tüm sırayı düz ör.

Sıra 75 (Baloncuk Sırası): AA kyd, \*[5d, 1B]; \*sıra sonuna kadar tekrar edilecek.

Sıra 76-79: AA kyd, tüm sırayı düz ör.

Sıra 80: Desen rengi ipinizi bağlayın. AA kyd, \*[1ARd, 1 DRd]; \* sıra sonuna kadar tekrarlanarak devam edecek.(iki renk uygulanacak)



## BÖLÜM 3



Sıra 81-83: AA kyd, tüm sırayı düz ör.

Sıra 84 (Pili ilmekleri ayrılacak): AA'dan önceki 15 ilmeği ve sonraki 15 ilmeği (toplam 30 ilmek) bir ipe veya ilmek tutucuya geçirerek ayırın. Artık bir ip ile geçici ilmeklerle başladığınız 90 ilmeği kendi ipinizle örerek beden ilmekleriniz ile birleştirin. Bu ilmeklerin arka ortaya denk geldiğinden emin olun ve 45 ilmek ördükten sonra AA'yı yerleştirin. Kalan ilmekleri düz olarak örün ve sırayı bitirin. Toplam 492 ilmek.

Sıra 85-94: AA kyd, tüm sırayı düz ör.

(Robanın uzunluğunun 30 cm olması için yaklaşık 90-100 sıra örülmesi gerekmektedir. Siz arada ölçerek roba boyunuzu uzatmak için düz sıra sayısını arttırabilirsiniz).

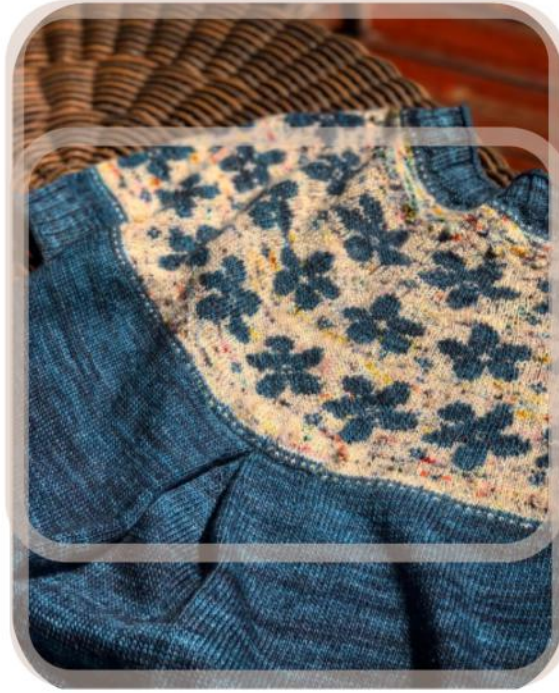
**PİLİYİ OLUŞTURMAK:** Bu bölümü tüm bedeni bitirdikten sonra yaparsanız, katlama işlemini daha rahat yaparsınız.

Piliyi yapmak için ayırdığınız 90 ilmeği, ortadan ikiye ayırın ve 45'er ilmeği iki ayrı şişe alın. Bu ilmekler sağ ve sol taraf katlama parçasını oluşturacaklar. 45 ilmeği, sağ veya sol tarafta olmasına dikkat ederek bir pili oluşturacak şekilde katlayarak 15'er ilmeğe bölünmüş 3 ayrı şişe geçirin. Bu üç şişe geçirilmiş ilmekleri birlikte örerek ilmek sayısını 15 ilmeğe düşürün. Aynı işlemi diğer taraf için de yapın. Böylece toplam 30 ilmeğimiz olacak. Üst robada ayırdığımız 30 ilmeği ayrı bir şişe takın. Pili tarafından gelen 30 ilmeği ve üst robadan gelen 30 ilmeği, ters yüzleri üstte kalacak şekilde birbirine denk getirerek, 3 şişe kesme yöntemi (three needle bind off) uygulayarak, pili ilmekleri ile beden ilmeklerini birleştirin. Böylece aradaki boşluk kapanacak ve arka bedende 15'er ilmek genişliğinde bir tek pili uygulaması yapılmış olacaktır.



## MODEL YAPIM NOTLARI

## BÖLÜM 4



## KOLLARI AYIRMAK

AA kyd, 102d, sonraki 72 ilmeği sağ kolu oluşturma için bir ipe veya ilmek tutucuya geçirin, sağ koltuk altını yapmak için ÖİA tekniği ile 5 ilmek ekleyin, KAK (sağ kenar çizgisini temsilen), 5 ilmek ekleyin, ön bedeni birleştirin, 144 d, sonraki 72 ilmeği sol kolu oluşturma için bir ipe veya ilmek tutucuya geçirin, sol koltuk altını yapmak için ÖİA tekniği ile 5 ilmek ekleyin, KAK (sol kenar çizgisini temsilen), 5 ilmek ekleyin, arka bedeni birleştirin ve 102d örün.

Toplam 368 ilmek, 154 ön beden, 214 arka beden ilmek sayısı.

## BÖLÜM 5

## BEDEN

Sıra 1: AA kyd, KA ya kadar düz örün (107d), KA kyd, 154d, KA kyd, 107d.

Bedeni koltuk altından yaklaşık 25 cm kadar düz örgü örün. İsterseniz kazağın boyunu daha uzun veya kısa tutabilirsiniz.

## MODEL YAPIM NOTLARI

## BÖLÜM 6

## KISA SIRALAR

## Short Rows

Bu bölümde arka beden alt bölümde uygulanacak kısa sıraların yapımına geçilmektedir. Kısa sıraların yapımında kullanılan pek çok yöntem vardır; Japon yöntemi, Alman yöntemi ve sar ve dön (wrap and turn) en çok kullanılan yöntemlerdir. Burada sar ve dön yöntemi anlatılacaktır ama tercih edilen diğer yöntemlerde kullanılabilir.

Sıra 1: AA kyd, 140d, s&d, AK (ÖY)

Sıra 2: 140t, AA kyd, 140t, s&d, AK (TY)

Sıra 3: Bir sonraki ayrıca (sarıp döndüğünüz ilmeğe) 5 ilmek kalıncaya kadar düz örün, s&d (ÖY).

Sıra 4: Sarıp döndüğünüz ilmeğe 5 ilmek kalıncaya kadar ters örün, s&d (TY).

Sıra 3 ve Sıra 4'ü, 4 kez daha tekrar edin. (Toplam 12 sıra kısa olarak örülecektir.)

Buradan itibaren ön yüze ve Ana Ayrıca dönmüş bulunuyoruz. Bu sırayı tamamen düz öreceğiz. Ve kısa sıralarda sararak döndüğümüz ilmekleri toplayacağız. İlmekleri toplarken sardığımız iple, sarma işlemini uyguladığımız ilmeği 2dbrd yaparak birlikte öreceğiz ve geri dönüşlerde oluşan delikleri kapatacağız. Bu sırada Ana Ayrıca dışındaki tüm ayrıca yeri geldikçe kaldırın.

Sıra 13: AA kyd, 2art, tüm sırayı düz ör. Toplam 370 ilmek.

Sıra 14-40 (LASTİK SIRALARI): \*[3d arkb,2t]; \* dan itibaren sıra başına kadar tekrar edin. (düz örerken ilmekler arka bacağından alınarak örülecektir.)

Sıra 41-44 (TERCİHE BAĞLI): Kullandığınız şişten 1, 1.5 mm küçük bir şiş ile düz örülecek.

Lastiği istediğiniz uzunlukta örebilirsiniz. Dilediğiniz yöntemle esnek bir biçimde ilmekleri kesin ve bedeni bitirin.

## MODEL YAPIM NOTLARI

## BÖLÜM 7

## KOLLAR

**Kurulum Sırası:** İlmek ayracında bulunan 72 ilmeği şişinize geçirin. Ön yüz üste gelecek şekilde koltuk altında arttırdığımız 10 ilmeğin yerinden 10 ilmek çıkarın. Ortasına Ana Ayracı yerleştirin. Toplam 82 ilmek.

Sıra 1-4: AA kyd, tüm sırayı düz ör.

Sıra 5-23 (LASTİK SIRALARI): \*[3d arkb,2t]; \*dan itibaren sıra başına kadar tekrar edin. (Düz örerken ilmekler arka bacağından alınarak örülecektir.)

Sıra 24-27 (TERCİHE BAĞLI): Kullandığınız şişten 1, 1.5 mm küçük bir şiş ile düz örülecek.

Esnek bir biçimde kesin ve benzer şekilde diğer kolu örün.

## BÖLÜM 8

## YAKA LASTİĞİ

Yakanızı boynunuzdan geçirin ve açıklığının istediğiniz gibi olup olmadığını kontrol edin. Eğer biraz daha kapalı olmasını isterseniz, geçici sıra ile oluşturduğumuz ilmekleri teker teker dikkatlice sökerek lastiğinizi uzatabilirsiniz. Eğer sonuç istediğiniz gibi ise, ilmeklerinizi 1, 1.5 mm daha küçük bir şişe geçirin ve beden ve kol lastiğinde yaptıysanız burada da 4 sıra düz örün ve esnek bir biçimde kesin.

## BİTİRİŞ

Arkadaki ipleri gizleyin ve kazağınızı bloklayın veya ütü ile hafifçe buhar vererek son düzelmeleri yapın.

Güzel günlerde giyilmesi dileğiyle.



Nurgün - Kuğu

10