

Tasarım: Kuğu Alper



Paylaşım Aık Modeller

Nisan 2020

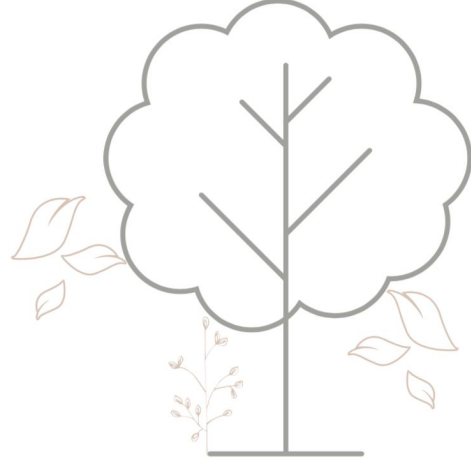
“UMUT”

BOYUNLUK

Örgütopya'nın ikinci tasarımı olan bu boyunluk modeline “UMUT” adını koymamız elbette tesadüf değil. 2020 Dünya'nın en büyük sınavını verdiği yıl olarak tarihe geçerken bizler de bu sürecin birer parçasıyız. Bu evrende yaşayan istisnasız herkesin tek yürek olup dilediği tek şey şimdi sağlık. Yeniden bir arada olacağımız günleri beklerken, Dünya için hep birlikte seferber olmuşken, sizinle beraber üretmeye ve “Umut” etmeye devam ediyoruz.

ÖRGÜTOPYA

Copyright © 2020 Örgütopya. Her hakkı saklıdır. Kişisel kullanım içindir. İzinsiz çoğaltılamaz ve dağıtılamaz.

UMUT
Boyunluk

Gereken Beceriler: İki renkli Selanik örgüsü, bu teknik ile yapılan artırma ve azaltmalar.



Zorluk Derecesi: 4/4



Yardımcı Aletler: Bir adet ilmek ayırıcı.



İp: Açık Renk (AçR): Urth Yarns- Uneek Worsted (100% Extrafine Merino)-Renk: 4005 50 gram
Koyu Renk (KoyR): Urth Yarns- Harvest Worsted (100% Extrafine Merino)-Renk: Indigo 50 gram



Şiş : 5 mm 40 cm yuvarlak şiş.

Ölçüler : Bu boyunluğu istediğiniz boyutta örebilirsiniz. Fotoğraftaki boyunluğun çevresi yaklaşık 60 cm, uzunluğu 25 cm'dir. Çevresini biraz daha uzun yapıp dökümlü yapmak isterseniz ilmek sayısını, 12'nin katı olacak şekilde arttırabilirsiniz (96 ilmek yerine 108/120/132,vb.). Fotoğraftaki boyunlukta 16 sıralık motif 2.5 kez tekrarlanmıştır. Siz uzunluğunu arttırmak isterseniz daha fazla tekrar edebilirsiniz.

İki Renkli Selanik Örgü Şema ve Açıklama Yazımı ile İlgili Birkaç Hatırlatma:

1. Motifin tekrarlanacak kısmı Sıra 1 AçR sırası ile başlamaktadır, yani kurulum sıraları tekrarlanmayacaktır.
2. İki renkli Selanik örgüsünde, bir sıra, önce birinci renk ile, daha sonra da ikinci renk ile örülür. Yani burada 16 sıralık motif aslında toplam 32 sıradan oluşmaktadır. Örnek: Sıra 1 AçR sırası açık renk ip ile, Sıra 1 KoyR sırası koyu renk ip ile örülecek ve bu şekilde devam edilecektir.

KISALTMALAR

Aşağıda iki renkli Selanik örgüsünde kullanılan kısaltmaların hem İngilizce, hem de bizim uyarladığımız Türkçe kısaltmaları bulunmaktadır. İngilizce terimlere alışık olan kullanıcılar için kısaltmaları, her iki dilde de vermenin uygun olacağını düşündük.

Türkçe Kısaltma	Türkçe Açıklama	İngilizce Kısaltma	İngilizce Açıklama
d	düz örgü	k	knit
t	ters örgü	p	purl
kyd	İlmeği örmeden, ters örer gibi kaydır	sl	slip stitch purlwise, unless told otherwise
Slnkd	Bir önceki sırada kaydırılan ilmeği üzerine dolanan ip ile birlikte düz ör	brk	Brioche knit= knit the stitch that was slipped in the previous row together with its yarn over
Slnkt	Bir önceki sırada kaydırılan ilmeği üzerine dolanan ip ile birlikte ters ör	brp	Brioche purl= purl the stitch that was slipped in the previous row together with its yarn over
dl	İpi şişin etrafına dola	yo	Yarn over=wrapping the yarn around the needle
1kyddl	1kyddl, şalla sarılmış ilmeği oluşturan harekettir. Bu hareket, slnkd ve slnkt sıralarında farklı uygulanır. Ortak özelliği, kullanılan ip kaydırma işlemi yapılmadan önce her zaman örgünün önünde olmalıdır. Slnkt sırasında ip zaten ön taraftadır ama slnkd sırasında ipi önce öne alıp sonraki ilmeği kaydırmanız gerekir. Kaydırılan ilmek üzerine şal olarak sardığınız iple birlikte bir ilmek sayılır.	sl1yo	The sl1yo is the action that creates the shawled stitch. This action works differently for a bark row than for a burp row, but one manipulation remains standard—that the working yarn must always be in front before slipping the stitch. On a burp row the working yarn is in place before slipping the stitch but in a bark row you need to first bring the yarn to the front and then slip the stitch. This stitch, with its yarn-over shawl, is considered one stitch when worked.
d ilmk veya slnkd ilmk sonrasında 1kyddl	Örgünün arkasındaki ipi önce öne alın, bir sonraki ilmeği sağ şişe ters örer gibi alarak örmeden kaydırın, sonra ipi şişin ve kaydirdiğiniz ilmeğin üzerinden dolayarak arkaya alın.	sl1yo following a k or brk st	bring the working yarn under the needle to the front of the work, slip the next stitch purlwise, then bring the yarn over the needle (and over the slipped stitch) to the back, in position to work the following stitch.
t ilmk veya slnkt ilmk sonrasında 1kyddl	İpiniz zaten örgünün ön tarafındadır. Bir sonraki ilmeği sağ şişe ters örer gibi alarak örmeden kaydırın, sonra ipi şişin ve kaydirdiğiniz ipin üzerinden dolayın ve ipi tekrar öne getirin (ipe sağ şişin etrafında bir tur attırılmış olacaktır).	sl1yo following a p or brp st	working yarn is already in front, slip the next stitch purlwise, then bring the yarn over the needle (and over the slipped stitch), then to the front under the needle, into position to work the following stitch.
slnkddslnkd (2 ilmek artırma)	Slnkd ör ama ilmeği sol şişten çıkarma, dola (ipi sağ şişin altından ve sonra da şişin üzerinden tekrar arkasına alın), aynı ilmeğe tekrar slnkd yapın. Böylelikle iki ilmek artırmış olursunuz. Bu artırma ile bir ilmekten üç ilmek yaratılır. Bu üç ilmek sonraki sırada ayrı ayrı çalışılır, bu ilmelere henüz şal takılmamıştır.	brkyobr (2-stitch increase)	brk1 leaving st on LH needle, yo (yarn forward under needle then over needle to back), then brk1 into same stitch — 2 stitches increased. When a brkyobr increase is used, three single stitches bloom out of the center of one stitch. These 3 stitches will be worked separately in the following row since they are not yet “shawled”
SISleks (3 ilmekle çalışılır, 2 ilmeği azaltarak sola eğimli bir ilmek elde edilir)	İlk ilmeği düz örer gibi alıp kaydır, sonraki iki ilmeği beraber Slnkd, örmeden kaydirdiğiniz ilmeği bu ikincinin üzerinden geçir.	brLsl dec (2-stitch decrease that slants to the left, involving 3 sts)	slip the first stitch knitwise, brk the following two stitches together, pass the slipped stitch over
SISğeks (3 ilmekle çalışılır, 2 ilmeği azaltarak sağa eğimli bir ilmek elde edilir)	İlk ilmeği (1. ilmek) düz örer gibi alıp kaydır, bir sonraki ilmeği (2. ilmek) düz ör, ilk kaydirdiğiniz ilmeği (1) ördüğün ilmeğin (2) üzerinden geçir ve aynı ilmeği (2) sol şişe geçir. Son olarak bir sonraki ilmeği (3. ilmek aynı ilmeğin (2) üzerinden geçir ve 2. ilmeği tekrar sağ şişe geçir.	brRsl dec (a 2-stitch decrease that slants to the right, involving 3 sts)	slip the first stitch kwise, knit the next stitch, pass the slipped stitch over, place stitch on left hand needle and pass the following stitch over. Place st on right hand needle.
AçR	Açık renkli ipi kullan	LC	Light color. Use the light-colored yarn.
KoyR	Koyu renkli ipi kullan	DC	Dark color. Use the dark colored yarn.
tkr	Tekrar edin	rep	Repeat

Açık renk (AçR) ve Koyu renk (KoyR) iplerinizi belirleyin.

KoyR ile 96 ilmek atarak başlayın.

İlmeklerin dönmediğinden emin olarak örgünün iki ucunu birleştirin ve yuvarlak örmeye başlayın.

Sıra başını belirlemek için ilmek ayracını takın.

1-5.sıralar: Düz örgü ile başlayarak 5 sıra düz örün. Daha sonra dilerseniz aşağıdaki yazılı açıklamaları, dilerseniz de son sayfada verilen şemayı takip ederek örmeye devam edin.

S e l a n i k B ö l ü m ü

Açık renk ipinizi bağlayın.

Kurulum Sırası AçR: *1d, 1kyddl; *'dan itibaren tkr.

Kurulum Sırası KoyR: *1kyddl, 1slnkt; *'dan itibaren tkr.

Sıra 1 AçR: *slnkddslnkd, 1kyddl, [1slnkd, 1kyddl]3kez, slnkSğeks, 1kyddl; *'dan itibaren tkr.

Sıra 1 KoyR: *1kyddl, 1t, [1kyddl, 1slnkt]5 kez; *'dan itibaren tkr.

Sıra 2 AçR: *1slnkd, 1kyddl; *'dan itibaren tkr.

Sıra 2 KoyR: *1kyddl, 1slnkt; *'dan itibaren tkr.

Bundan sonraki çift sıralarda Sıra 2 AçR ve Sıra 2 KoyR yukarıda açıklandığı şekilde örülecektir. Aşağıda çift sıraların açıklamaları ayrıca yazılmamıştır.

Sıra 3 AçR: *1slnkd, 1kyddl, slnkddslnkd, 1kyddl, [1slnkd, 1kyddl]2kez, slnkSğeks, 1kyddl; *'dan itibaren tkr.

Sıra 3 KoyR: *1kyddl, 1slnkt, 1kyddl, 1t, [1kyddl, 1slnkt]4 kez; *'dan itibaren tkr.

Sıra 5 AçR: * [1slnkd, 1kyddl]2kez, slnkddslnkd, 1kyddl, 1slnkd, 1kyddl, slnkSğeks, 1kyddl; *'dan itibaren tkr.

Sıra 5 KoyR: *[1kyddl, 1slnkt]2 kez, 1kyddl, 1t, [1kyddl, 1slnkt]3 kez; *'dan itibaren tkr.

Sıra 7 AçR: * [1slnkd, 1kyddl]3kez, slnkddslnkd, 1kyddl, slnkSğeks, 1kyddl; *'dan itibaren tkr.

Sıra 7 KoyR: *[1kyddl, 1slnkt]3 kez, 1kyddl, 1t, [1kyddl, 1slnkt]2 kez; *'dan itibaren tkr.

MODEL AÇIKLAMALARI



Sıra 9 AçR: * slnkSleks, 1kyddl [1slnkd, 1kyddl]3kez, slnkddlslnkd,1kyddl; *'dan itibaren tkr.

Sıra 9 KoyR: *[1kyddl, 1slnkt]4 kez, 1kyddl, 1t, 1kyddl, 1slnkt; *'dan itibaren tkr.

Sıra 11 AçR: * slnkSleks, 1kyddl [1slnkd, 1kyddl]2kez, slnkddlslnkd,1kyddl,1slnkd, 1kyddl; *'dan itibaren tkr.

Sıra 11 KoyR: *[1kyddl, 1slnkt]3 kez, 1kyddl, 1t, [1kyddl, 1slnkt]2kez; *'dan itibaren tkr.

Sıra 13 AçR: * slnkSleks, 1kyddl, 1slnkd, 1kyddl, slnkddlslnkd, 1kyddl, [1slnkd, 1kyddl]2kez; *'dan itibaren tkr.

Sıra 13 KoyR: *[1kyddl, 1slnkt]2 kez, 1kyddl, 1t, [1kyddl, 1slnkt]3kez; *'dan itibaren tkr.

Sıra 15 AçR: * slnkSleks, 1kyddl, slnkddlslnkd, 1kyddl, [1slnkd, 1kyddl]3kez; *'dan itibaren tkr.

Sıra 15 KoyR: *1kyddl, 1slnkt, 1kyddl, 1t, [1kyddl, 1slnkt]4kez; *'dan itibaren tkr.

16. sıraları bitirdikten sonra 1. Sıradan itibaren tekrarlayın.

Boyunluğunuz istediğiniz boyuta geldiğinde (yaklaşık 24-24.5 cm'de) AçR veya KoyR ile örgünün başında yaptığınız gibi 5 sıra düz örüp gevşek bir şekilde ilmeklerinizi kapatın.

Keyifle örülmesi ve güle güle kullanılması dileğiyle...

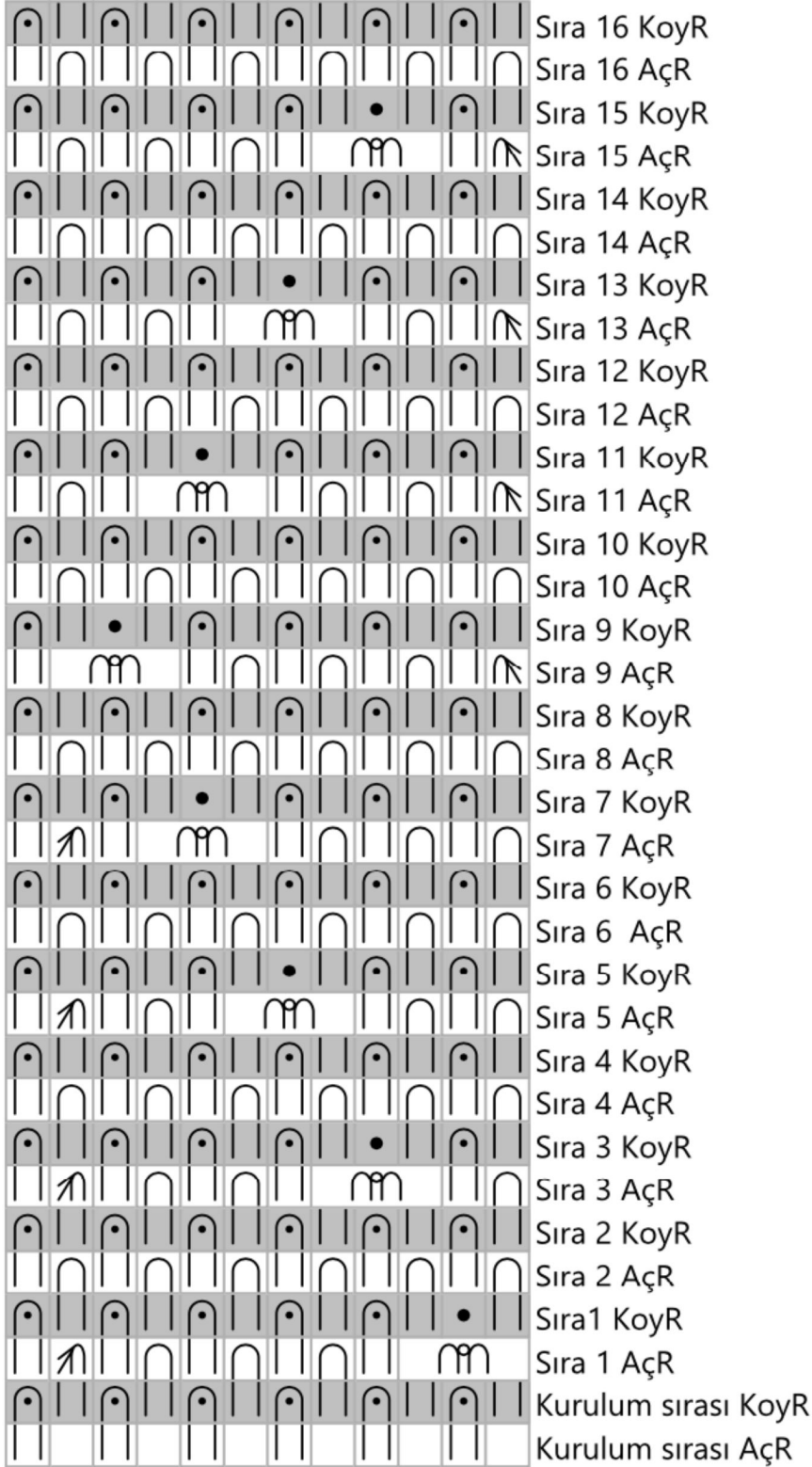
Nurgün & Kuğu

UMUT
Boyunluk

ŞEMA

Anahtar

12 11 10 9 8 7 6 5 4 3 2 1



-  düz
-  ters
-  kyddl
-  slnkddlslnkd
-  slnkt
-  slnkd
-  slsleks
-  slsğeks
-  AçR
-  KoyR

12 11 10 9 8 7 6 5 4 3 2 1