



Paylaşım Açık Modeller

HAZİRAN 2020

“YAZ”

KAZAK

Serin denizlerin, köpüklü dalgalarından ilham alınarak tasarlanan “Yaz Kazak” ince yapısıyla yaz ayları için örerek üretmenin ne kadar eğlenceli olabileceğinin bir kanıtı bizim için. Bu parça ile model yazabilmek için tarif okumayı öğrenmeye devam ediyoruz. Bu defa "Yaz Kazak"la birlikte farklı bir şey öğrenelim, değişik bir tarz yaratalım diye robamızı tümüyle ajurla oluşturduk. Modelin arkasına yaz sıcaklarında serinleten küçük bir detay olsun diye de bir de pencere ekledik.

YAZ Kazak



BEDEN: L (M, S)

L: Large (büyük), M: Medium (orta), S: Small (küçük)



GEREKEN BECERİLER: Düz ve ters örgü, eksiltme, arttırma, yuvarlak şişle örme, ilmek kesme/kapama.



NUMUNE İLMEK VE SIRA ÖLÇEĞİ: Düz örgüde 22 ilmek x 30 sıra = 10 cm. 4.0 mm şişle ve gerilme işlemi (bloklama) yapıldıktan sonra ölçülmüştür.



ZORLUK DERESESİ: 2/4



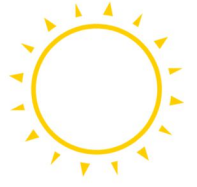
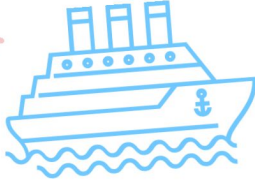
ŞİŞ: Beden için 4.0 mm kalınlığında 80 veya 100 cm. uzunluğunda yuvarlak şiş. Lastik kısımları için 40 cm ve 80 cm uzunluğunda 3.5 veya 3.75 mm kalınlığında yuvarlak şiş. (Öreceğiniz bedene göre rahat kullanabileceğiniz uzunlukta misinalı şiş kullanabilirsiniz, kazağın 3 beden için boyutları bir sonraki sayfada verilmiştir).



YARDIMCI EKİPMAN: İlmek ayracı, yün iğnesi, ilmek tutucu veya artık ipler, kesme işlemi için kullanılacak tekniğine bağlı olarak 2.5-3.0 mm tığ.



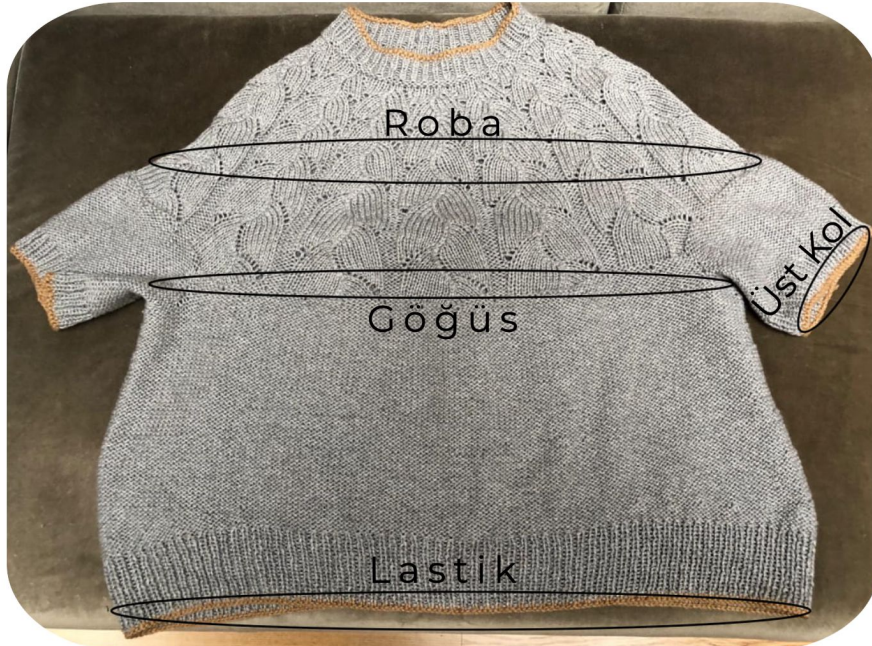
İP: Orta kalınlıkta (DK)300 - 350 gr ip. DK iplerin metrajı genellikle 50 gr. 150-170 m arasındadır.



NOTLAR

Yaz kazak yuvarlak şişle ve dikişsiz olarak geçici ilmekler ile robadan başlanıp yakaya kadar, öncelikle üst bedeni örülen bir modeldir. Şema yeniden düzenlenirse, yakadan da başlanabilir. Roba tamamlandı, kollar ayrıldıktan sonra, arka bedendeki açıklığı yapmak için yuvarlak değil, önlü arkalı örülmeye başlanmaktadır. Bedenin formu göğüs altından itibaren A şeklinde aşağıya doğru genişlemektedir. Bu nedenle iki yanda düzenli aralıklarla arttırmalar yapılmıştır. Robanın örülmesinde kullanılan ajur deseni Japanese Knitting Stitch Bible [1] kitabındaki 185 numaralı şemadan uyarlanmıştır.

BİTMİŞ ÖLÇÜLER



	L	M	S
Roba	135	125	115
Göğüs	106	96	86
Üst Kol	30	28	26
Lastik	118	108	98

K I S A L T M A L A R

d	düz	knit	k
t	ters	purl	p
AA	ana ayraç	main marker	MM
KA	kenar ayracı	Side marker	SM
kyd	kaydır	slip	sl
dl	dolama	yarn over	YO
art	arttırma	increase	inc
AA kyd	ana ayracı kaydır (sol şişten sağ şişe geçir). Bu işlem her sıra başında tekrar edilecektir.	slip main marker	sl MM
AK	ayraç koy	place marker	PM
KAK	kenar ayracı koy	place side marker	p SM
ÖY	ön yüz (örgünün ön tarafı; modelin uygulandığı taraf)	right side	RS
TY	ters yüz (örgünün arka yüzü, modelin ters tarafı, bu modelde kazağın iç yüzü)	wrong side	WS
2dbrb	2 ilmeği beraber düz örme, sağa eğik azaltma	knit two together	k2tog
kydkydd	Kaydır kaydır düz ör (ilmeklerin yönünü değiştirerek beraber örme) sola eğik azaltma	slip slip knit	ssk
ÖİA	Örerek ilmek atma	cable cast on	
Kısa sıra		short row	
Geçici ilmek tekniği		provisional cast on	

YAZKazak

MODEL YAPIM NOTLARI

BÖLÜM 1



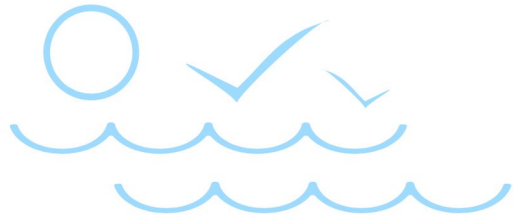
ROBA

80 veya 100 cm uzunluğunda 4 mm uzunluğunda yuvarlak şiş ile geçici ilmek tekniği ile 273 (252, 231) ilmek atarak başlayın. İlmeklerinizin dönmediğinden emin olarak iki ucu birleştirin ve yuvarlak örmeye başlayın. Birleşim yerini ve sıra başını belirlemek için araya ilmek ayracı yerleştirin. Bu ayraca ana ayraç (AA) diyeceğiz. Ana ayracın bulunduğu yer bedeninin arka ortasında bulunmaktadır.

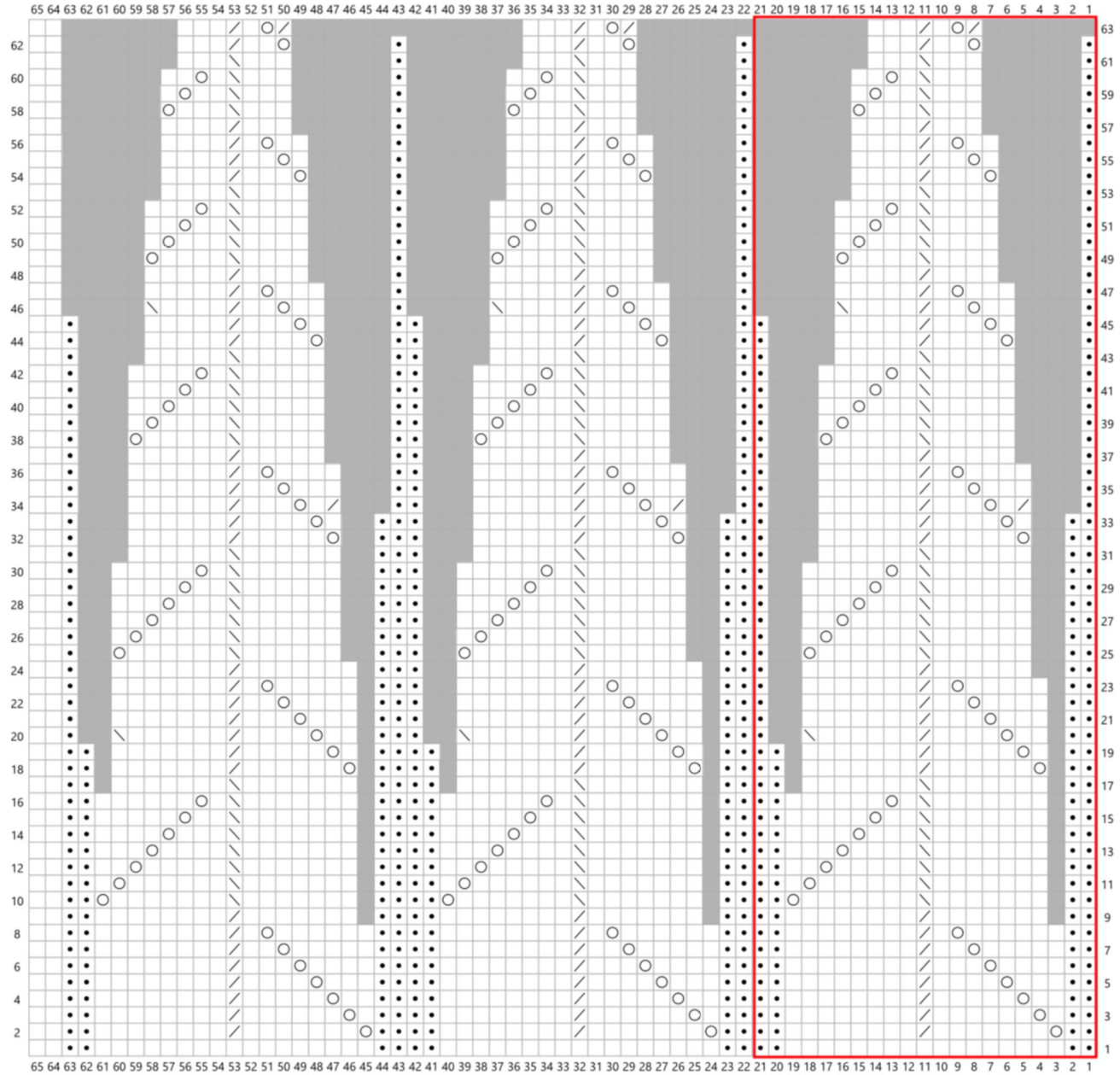
Kurulum Sırası: AA kyd, 273 t (252, 231).

Sıra 1-63: Şema 1 uygulanacak. Kırmızı işaretli olan dikdörtgen alan, ajurlu desenin tekrarlanacak kısmını belirtmektedir. Ajur kısmı 13 (12,11) kere tekrar edecektir.

Sıra 64: AA kyd, 91t (84, 77).



YAZ Kazak



Şema 1. Roba için uygulanacak ajur [1]

Anahtar

- düz
- ters
- dl
- 2dbrb (k2tog)
- kydkydd (ssk)
- gri-ilmek yok

YAZ Kazak



MODEL YAPIM NOTLARI

BÖLÜM 2



YAKA KISA SIRALAR

Bu bölümde arka boyun kısmında uygulanacak kısa sıraların yapımına geçilmektedir. Kısa sıraların yapımında kullanılan pek çok yöntem vardır; Japon yöntemi, Alman yöntemi ve sar ve dön (wrap and turn) en çok kullanılan yöntemlerdir. Bu modelde alman yöntemi kullanılmıştır, ama tercih edilen diğer yöntemler de kullanılabilir. (Alman yöntemi ile dönerken ipe arka tarafa geçirip dolayacak ve çift ilmek görünümü bir ilmek elde edeceğiz).

Sıra 1: AA kyd, 15 t (14, 13), dön, AK. (ÖY)

Sıra 2: Çift görünümlü ilmek, 14d (13, 12), AA kyd, 15 d (14, 13), dön, AK. (TY)

Sıra 3: Çift görünümlü ilmek, bir sonraki Ayraca (döndüğünüz ilmeğe) kadar ters ör, Alman kısa sıra yöntemi ile dönerken oluşturduğumuz çift görünümlü ilmeği tek bir ilmekmiş gibi ör, 5t (4,4) dön, AK. (ÖY)

Sıra 4: Çift görünümlü ilmek, bir sonraki Ayraca (sarıp döndüğünüz ilmeğe) kadar düz ör, Alman kısa sıra yöntemi ile dönerken oluşturduğumuz çift görünümlü ilmeği tek bir ilmekmiş gibi ör 5 d (4, 4) dön, AK. (TY)

Sıra 3 ve Sıra 4'ü 2 (2, 1) kez daha tekrar edin. AA'ya kadar ters örün. Buradan itibaren ön yüze ve ana ayrıca (AA) dönmüş bulunuyoruz.

L ve M Bedenler:

Sıra 9: AA kyd, 91 t, (84). Bu sırayı tamamen ters öreceğiz ve kısa sıralarda dönüş yaptığımız çift görünümlü ilmekleri Alman kısa sıra yöntemine göre tek bir ilmekmiş gibi örün ve ana ayrıca dışındaki tüm ayrıçaları yeri geldikçe kaldırın. (ÖY)

Sıra 10: AA kyd, 91 t, (84), 1 art (0). (ÖY)

S Beden:

Sıra 7: AA kyd, 77 t. Bu sırayı tamamen ters öreceğiz ve kısa sıralarda dönüş yaptığımız çift görünümlü ilmekleri Alman kısa sıra yöntemine göre tek bir ilmekmiş gibi örün ve ana ayrıca dışındaki tüm ayrıçaları yeri geldikçe kaldırın. (ÖY)

Sıra 8: AA kyd, 77 t, 1 art. (ÖY)

6

ORGÜTOPYA

MODEL YAPIM NOTLARI



YAKA LASTİĞİ

Lastik sıralarına geçmeden önce ince şişe geçin.

Lastik Sırası: AA kyd,*[1d,1t]; * dan itibaren sıra başına kadar tekrar et.

Lastik başlangıçtan itibaren 3 cm oluncaya kadar lastik sırasını tekrar edin. Son sırada isterseniz değişik bir renkle, isterseniz aynı renk ipe, esnek bir biçimde keserek kapayın. Model ters örgü üzerine kurulduğundan kapama için kullanılan kesme işlemi ters örgü ile yapılmıştır. Örnekte tığ ile kapama yapılmıştır.

BÖLÜM 3

BEDENİ AYIRMAK

Geçici ilmekler ile başladığınız 273 (252, 231) ilmeği 80 veya 100 cmlik 4 mm kalınlığında yuvarlak şişe geçirin ve bedeni örmeye başlayın.

Sıra 1 (Arttırma Sırası): AA kyd, *[7t, 1 art], (*[9t,1 art], *[11t,1 art]); *sıra sonuna kadar tekrar edilecek. 39 (28,21) ilmek artış, toplam 312 (280, 252) ilmek.

Sıra 2: AA kyd, 2 ilmek kes, 308 t (276, 248); 2 ilmek kes, dön. (ÖY) (4 ilmek azaltarak arkadaki açıklığı kapatmak için sonradan öreceğimiz kenar lastiğinin yerini ayırmış olduk. Bu noktadan itibaren arkayı ayıracağız. Dolayısı ile arkalı önlü örmeye başlıyoruz.)

Sıra 3: 308d (276, 248), dön. (TY)

BÖLÜM 4

KOLLARI AYIRMAK

AA kyd, 50 t (44, 40), sonraki 52 (47, 42) ilmeği sağ kolu oluşturma için bir ipe veya ilmek tutucuya geçirin, sağ koltuk altını yapmak için ÖİA tekniği ile 8 (7, 6) ilmek ekleyin, KAK (sağ kenar çizgisini temsilen), 8 (7,6) ilmek ekleyin, ön bedeni birleştirin, 104 t (94, 84), sonraki 52 (47,42) ilmeği sol kolu oluşturma için bir ipe veya ilmek tutucuya geçirin, sol koltuk altını yapmak için ÖİA tekniği ile 8 (7,6) ilmek ekleyin, KAK (sol kenar çizgisini temsilen), 8 (7,6) ilmek ekleyin, arka bedeni birleştirin ve 50 t (44, 40) örün. Toplam 236 (210,188) ilmek.

120 (108, 96) ön beden, 58 (51,46) arka beden sağ ve sol parça ilmek sayıları. (ÖY)

MODEL YAPIM NOTLARI

BÖLÜM 5

BEDEN

Kurulum Sırası: 236 d (210, 188) .

Sıra 1: KA' ya kadar ters ör, 58 t (51, 46) , KA kyd, KA' ya kadar ters ör, 120 t (108, 96), KA kyd, sıra sonuna kadar ters ör 58 t (51,46) , dön. (ÖY)

Sıra 2: KA' ya kadar düz ör, 58 d (51,46) , KA kyd, KA' ya kadar düz ör, 120 d (108, 96), KA kyd, sıra sonuna kadar düz ör 58 d (51,46) , dön. (TY)

Sıra 1 ve 2 'yi 2 kez tekrar et.

Sıra 7 (artırma sırası): KA'ya 1 ilmek kalıncaya kadar ters ör, 1 art, 1t, KA kyd, 1t, 1 art, KA'ya 1 ilmek kalıncaya kadar ters ör, 1 art, 1t, KA kyd, 1t, 1 art, sıra sonuna kadar ters ör. (ÖY) 4 ilmek artış.

Toplam 240 (214, 192) ilmek.

Sıra 8: KA' ya kadar düz ör, 59 d (52, 47), KA kyd, KA' ya kadar düz ör, 122 d (110, 98), KA kyd, sıra sonuna kadar düz ör, 59 d (52, 47), dön. (TY)

Sıra 9: KA' ya kadar ters ör, KA kyd, KA' ya kadar ters ör, KA kyd, sıra sonuna kadar ters ör dön. (ÖY)

Sıra 10: KA' ya kadar düz ör, KA kyd, KA' ya kadar düz ör, KA kyd, sıra sonuna kadar düz ör dön. (TY)

Sıra 9 ve 10'u 2 kez daha tekrar et.

8 sırada bir arttırma yapılacak şekilde Sıra 7-14, 7 kere kadar tekrar edilecek. 32 artış yapılacak ve sonuç ilmek sayısı 268 (242,220) olacak.

BÖLÜM 6

BEDEN KISA SIRALAR

Bu bölümde arka beden alt kısmında uygulanacak kısa sıraların yapımına geçilmektedir. Bu modelde alman yöntemi kullanılmıştır, ama tercih edilen diğer yöntemlerde kullanılabilir. Arka beden iki parçadan oluştuğu için önce sağ tarafın kısa sıraları yapılacak, daha sonra aynı yöntem ile sol tarafın kısa sıralarını örülecektir.

Sıra 1: KA ya kadar ters ör, KA kyd, 55 t (50, 45), dön, AK. (ÖY)

Sıra 2: Çift görünümlü ilmek, 54 d (49 ,44), KA kyd, sıra sonuna kadar düz ör, dön. (TY)

Sıra 3: KA'ya kadar ters ör, bir sonraki Ayraca (döndüğünüz ilmeğe) 5 ilmek kalıncaya kadar ters ör, dön (ÖY)

MODEL YAPIM NOTLARI

Sıra 4: Çift görünümlü ilmek, KA'ya kadar düz ör, KA kyd, sıra sonuna kadar düz ör, dön (TY)

Sıra 3 ve Sıra 4'ü 3 (3, 2) kez daha tekrar edin.

Buradan itibaren sol tarafın kısa sıralarını örmeye başlayacağız. Bu sırayı tamamen ters öreceğiz ve Alman kısa sıra yöntemi ile dönerken oluşturduğumuz çift görünümlü ilmekleri tek bir ilmekmiş gibi örerek toplayacağız. Bu sırada ana ayraç dışındaki tüm ayraçları yeri geldikçe kaldırın.

L ve M Bedenler:

Sıra 11: 268 t (242), dön. (ÖY)

Sıra 12: KA'ya kadar düz ör, KA kyd, 55 d (50), dön AK.

Sıra 13: Çift görünümlü ilmek, 54 t (49), KA kyd, sıra sonuna kadar ters ör, dön. (ÖY)

Sıra 14: KA'ya kadar düz ör, KA kyd, bir sonraki ayraça (döndüğümüz ilmeğe) 5 ilmek kalıncaya kadar düz ör, dön. (TY)

Sıra 15: Çift görünümlü ilmek, KA'ya kadar ters ör, KA kyd, sıra sonuna kadar ters ör, dön. (ÖY)

Sıra 14 ve Sıra 15'i 3 (3) kez daha tekrar edin.

S Beden:

Sıra 9: 220 t, dön. (ÖY)

Sıra 10: Sıra 10: KA'ya kadar düz ör, KA kyd, 45 d, dön, AK.

Sıra 11: Çift görünümlü ilmek, 44 t, KA kyd, sıra sonuna kadar ters ör, dön. (ÖY)

Sıra 12: KA'ya kadar düz ör, KA kyd, bir sonraki ayraça (döndüğümüz ilmeğe) 5 ilmek kalıncaya kadar düz ör, dön. (TY)

Sıra 13: Çift görünümlü ilmek, KA'ya kadar ters ör, KA kyd, sıra sonuna kadar ters ör, dön. (ÖY)

Sıra 12 ve Sıra 13'ü 2 kez daha tekrar edin.

Sonraki Sıra: 220 d (242, 220), dön.

Lastik sıralarına geçmeden önce ince şişe geçin.

Lastik Sıraları: *[1d,1t]; * dan itibaren sıra başına kadar tekrar edin. Lastik başlangıçtan itibaren 6 (6, 5) cm oluncaya kadar lastik sırasını tekrar edin. Son sırada isterseniz değişik bir renkle, isterseniz aynı renk iple, esnek bir biçimde keserek kapayın. Model ters örgü üzerine kurulduğundan örnekte kapama için kullanılan ikinci renk ile kesme işlemi ters örgü ile yapılmıştır. Örnekte tığ ile kapama yapılmıştır.

MODEL YAPIM NOTLARI

BÖLÜM 7

KOLLAR

Kurulum Sırası: İlmek ayracında buluna 52 (47,42) ilmeği 40 cm uzunluğundaki 4 mm lik yuvarlak şişinize geçirin (gerekirse 5 adet çorap şişi kullanabilirsiniz). Ön yüz üste gelecek şekilde koltuk altında arttırdığımız 16 (14, 12) ilmeğin yerinden yeni 20 (18, 16) ilmek çıkartın. İlmekleri çıkartırken 20 ilmeğin ortasına Ana Ayracı yerleştirin. Toplam 72 (65, 58) ilmek.

Sıra 1-24: AA kyd, tüm sırayı ters ör. Kol boyu istediğiniz kadar oluncaya kadar ters örebilirsiniz)

Sıra 25-34 (LASTİK SIRALARI): *[1d,1t]; * dan itibaren sıra başına kadar tekrar edin.

BÖLÜM 8



ARKA BEDEN LASTİKLERİ

Arkada yapmış olduğumuz açıklıklara ilmek geçirerek lastik kenarlar öreceğiz. Sağ parçadaki lastikte düğme deliği açacağız, sol tarafta delik açmadan düz lastik öreceğiz.

Kurulum Sırası: Kazağımızın beden uzunluğuna bağlı olarak (kol altında yaptığımız işleme benzer bir yöntemle) gerektiği kadar sayıda ilmekler çıkartacağız. Ne çok gergin ne de çok bol olmamasına dikkat edin.

Sağ Lastik Parça:

Sıra 1-3: *[1d,1t]; * sıra sonuna kadar tekrar edecek.

Sıra 4: **[* (1t,1d);*7 kez tekrar edecek, 2dbrdb, *(1d,1t); * 7 kez tekrar edecek]; ** sıra sonuna kadar uzunluğunuza bağlı olarak istediğiniz sayıda devam edecek.

MODEL YAPIM NOTLARI

Sıra 5: * [(1d,1t); * 7 kez tekrar edecek, 1 art, *(1t,1d); * 7 kez tekrar edecek]; ** sıra sonuna kadar uzunluğunuza bağlı olarak istediğiniz sayıda devam edecek.

Sıra 6-8 : *(1d,1t); sıra sonuna kadar devam edecek.

Son sırada isterseniz değişik bir renkle, isterseniz aynı renk iple, esnek bir biçimde keserek ilmeklerinizi kapayın. Model ters örgü üzerine kurulduğundan örnekte kapama için kullanılan kesme işlemi ters örgü ile yapılmıştır. Örnekte tığ ile kapama yapılmıştır.

Sol parçanın lastiğini de benzer şekilde örün, sadece düğme deliği açmayın. Lastik kenarları bedenle birleştirmek için sağ parça üstte olacak şekilde üst üste getirip diki. Deliklere uygun büyüklükte ve istediğiniz renkte düğmelerinizi alt parçada deliklerin karşısına gelecek şekilde alttaki sol parçaya diki.

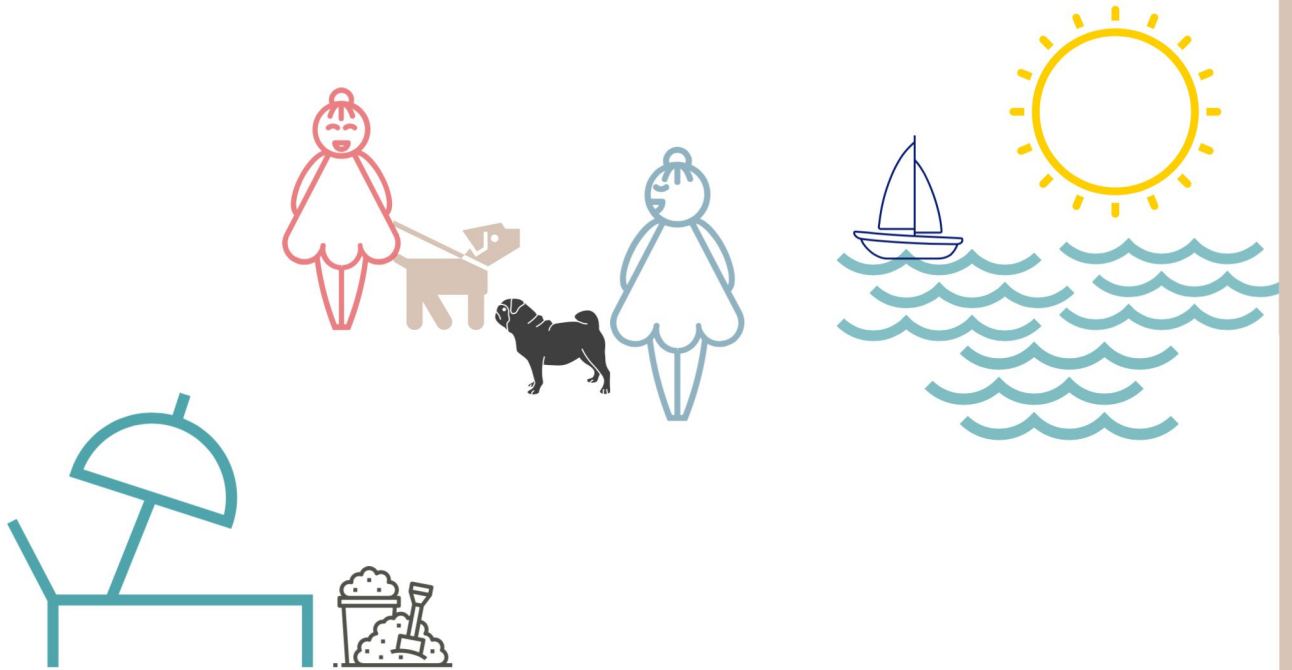
BİTİRİŞ

Arkadaki ipleri gizleyin ve kazağınızı bloklayın veya ütü ile hafifçe buhar vererek son düzelmeleri yapın.

[1] HITOMI, S., "Japanese Knitting Stitch Bible", Tuttle Publishing, Tokyo, 2017 (ing. çeviri: Gayle Roehm)

Güzel günlerde giyilmesi dileğiyle.

Nurgün - Kuğu



Y A Z Kazak

Not: Bu bölümde Şema 1'in İngilizce açıklamalı yazılımı verilmiştir. Yabancı kaynakları okumaya aşinalık olması açısından tercüme edilmeden bırakılmıştır.

C H A R T

- Row 1 (RS): P2, (k17, p4) × 2, k17, p2, k2. (65 sts)
- Row 2 (WS): P2, k2, (p8, p2tog, p7, yo, k4) × 2, p8, p2tog, p7, yo, k2.
- Row 3: P2, (k1, yo, k6, k2tog, k8, p4) × 2, k1, yo, k6, k2tog, k8, p2, k2.
- Row 4: P2, k2, (p8, p2tog, p5, yo, p2, k4) × 2, p8, p2tog, p5, yo, p2, k2.
- Row 5: P2, (k3, yo, k4, k2tog, k8, p4) × 2, k3, yo, k4, k2tog, k8, p2, k2.
- Row 6: P2, k2, (p8, p2tog, p3, yo, p4, k4) × 2, p8, p2tog, p3, yo, p4, k2.
- Row 7: P2, (k5, yo, k2, k2tog, k8, p4) × 2, k5, yo, k2, k2tog, k8, p2, k2.
- Row 8: P2, k2, (p8, p2tog, p1, yo, p6, k4) × 2, p8, p2tog, p1, yo, p6, k2.
- Row 9: P2, (k7, k2tog, k8, p4) × 2, k7, k2tog, k8, p2, k2. (62 sts)
- Row 10: P2, k2, (yo, p7, ssp, p7, k4) × 2, yo, p7, ssp, p7, k2.
- Row 11: P2, (k7, ssk, k6, yo, k1, p4) × 2, k7, ssk, k6, yo, k1, p2, k2.
- Row 12: P2, k2, (p2, yo, p5, ssp, p7, k4) × 2, p2, yo, p5, ssp, p7, k2.
- Row 13: P2, (k7, ssk, k4, yo, k3, p4) × 2, k7, ssk, k4, yo, k3, p2, k2.
- Row 14: P2, k2, (p4, yo, p3, ssp, p7, k4) × 2, p4, yo, p3, ssp, p7, k2.
- Row 15: P2, (k7, ssk, k2, yo, k5, p4) × 2, k7, ssk, k2, yo, k5, p2, k2.
- Row 16: P2, k2, (p6, yo, p1, ssp, p7, k4) × 2, p6, yo, p1, ssp, p7, k2.
- Row 17: P2, (k7, ssk, k7, p4) × 2, k7, ssk, k7, p2, k2. (59 sts)
- Row 18: P2, k2, (p7, p2tog, p6, yo, k4) × 2, p7, p2tog, p6, yo, k2.
- Row 19: P2, (k1, yo, k5, k2tog, k7, p4) × 2, k1, yo, k5, k2tog, k7, p2, k2.
- Row 20: P2, k1, (ssp, p6, p2tog, p4, yo, p2, k3) × 2, ssp, p6, p2tog, p4, yo, p2, k2. (56 sts)
- Row 21: P2, (k3, yo, k3, k2tog, k7, p3) × 2, k3, yo, k3, k2tog, k7, p1, k2.
- Row 22: P2, k1, (p7, p2tog, p2, yo, p4, k3) × 2, p7, p2tog, p2, yo, p4, k2.
- Row 23: P2, (k5, yo, k1, k2tog, k7, p3) × 2, k5, yo, k1, k2tog, k7, p1, k2.
- Row 24: P2, k1, (p7, p2tog, p7, k3) × 2, p7, p2tog, p6, k2. (55 sts)
- Row 25: P2, (k6, ssk, k6, yo, p3) × 2, k6, ssk, k6, yo, p1, k2. (53 sts)
- Row 26: P2, k1, (p1, yo, p5, ssp, p6, k3) × 2, p1, yo, p5, ssp, p6, k2.
- Row 27: P2, (k6, ssk, k4, yo, k2, p3) × 2, k6, ssk, k4, yo, k2, p1, k2.
- Row 28: P2, k1, (p3, yo, p3, ssp, p6, k3) × 2, p3, yo, p3, ssp, p6, k2.
- Row 29: P2, (k6, ssk, k2, yo, k4, p3) × 2, k6, ssk, k2, yo, k4, p1, k2.
- Row 30: P2, k1, (p5, yo, p1, ssp, p6, k3) × 2, p5, yo, p1, ssp, p6, k2.
- Row 31: P2, (k6, ssk, k6, p3) × 2, k6, ssk, k6, p1, k2. (50 sts)
- Row 32: P2, k1, (p6, p2tog, p5, yo, k3) × 2, p6, p2tog, p5, yo, k2.
- Row 33: P2, (k1, yo, k4, k2tog, k6, p3) × 2, k1, yo, k4, k2tog, k6, p1, k2.
- Row 34: P2, k1, (p6, p2tog, p3, yo, p1, p2tog, k2) × 2, p6, p2tog, p3, yo, p1, p2tog, k1. (47 sts)

- Row 35: P1, (k3, yo, k2, k2tog, k6, p2) × 2, k3, yo, k2, k2tog, k6, p1, k2.
- Row 36: P2, k1, (p6, p2tog, p1, yo, p4, k2) × 2, p6, p2tog, p1, yo, p4, k1.
- Row 37: P1, (k5, k2tog, k6, p2) × 2, k5, k2tog, k6, p1, k2. (44 sts)
- Row 38: P2, k1, (yo, p5, ssp, p5, k2) × 2, yo, p5, ssp, p5, k1.
- Row 39: P1, (k5, ssk, k4, yo, k1, p2) × 2, k5, ssk, k4, yo, k1, p1, k2.
- Row 40: P2, k1, (p2, yo, p3, ssp, p5, k2) × 2, p2, yo, p3, ssp, p5, k1.
- Row 41: P1, (k5, ssk, k2, yo, k3, p2) × 2, k5, ssk, k2, yo, k3, p1, k2.
- Row 42: P2, k1, (p4, yo, p1, ssp, p5, k2) × 2, p4, yo, p1, ssp, p5, k1.
- Row 43: P1, (k5, ssk, k5, p2) × 2, k5, ssk, k5, p1, k2. (41 sts)
- Row 44: P2, k1, (p5, p2tog, p4, yo, k2) × 2, p5, p2tog, p4, yo, k1.
- Row 45: P1, (k1, yo, k3, k2tog, k5, p2) × 2, k1, yo, k3, k2tog, k5, p1, k2.
- Row 46: P2, (ssp, p4, p2tog, p2, yo, p2, k1) × 3. (38 sts)
- Row 47: (P1, k3, yo, k1, k2tog, k5) × 2, p1, k3, yo, k1, k2tog, k7.
- Row 48: P7, (p2tog, p4, k1, p5) × 2, p2tog, p4, k1. (35 sts)
- Row 49: (P1, k4, ssk, k4, yo) × 3, k2.
- Row 50: P3, (yo, p3, ssp, p4, k1, p1) × 2, yo, p3, ssp, p4, k1.
- Row 51: (P1, k4, ssk, k2, yo, k2) × 2, p1, k4, ssk, k2, yo, k4.
- Row 52: P5, (yo, p1, ssp, p4, k1, p3) × 2, yo, p1, ssp, p4, k1.
- Row 53: (P1, k4, ssk, k4) × 2, p1, k4, ssk, k6. (32 sts)
- Row 54: P6, (p2tog, p3, yo, k1, p4) × 2, p2tog, p3, yo, k1.
- Row 55: (P1, k1, yo, k2, k2tog, k4) × 2, p1, k1, yo, k2, k2tog, k6.
- Row 56: P6, (p2tog, p1, yo, p2, k1, p4) × 2, p2tog, p1, yo, p2, k1.
- Row 57: (P1, k3, k2tog, k4) × 2, p1, k3, k2tog, k6. (29 sts)
- Row 58: P2, (yo, p3, ssp, p3, k1) × 3.
- Row 59: (P1, k3, ssk, k2, yo, k1) × 2, p1, k3, ssk, k2, yo, k3.
- Row 60: P4, (yo, p1, ssp, p3, k1, p2) × 2, yo, p1, ssp, p3, k1.
- Row 61: (P1, k3, ssk, k3) × 2, p1, k3, ssk, k5. (26 sts)
- Row 62: P5, (p2tog, p2, yo, k1, p3) × 2, p2tog, p2, yo, k1.
- Row 63: (K2tog, yo, k1, k2tog, k3) × 2, k2tog, yo, k1, k2tog, k5. (23 sts)